

Program hospodárskeho a sociálneho rozvoja obce Prakovce



## ***II. Sociálno – ekonomické analýzy***





## Všeobecná charakteristika územia

**Rozloha katastra obce** 3197 ha

**Nadmorská výška priemer:** 390 metrov nad morom

Obec leží vo východnej časti Volovských vrchov v nadmorskej výške 380 – 450 m v údolí rieky Hnilec. Najnižší bod katastra má nadmorskú výšku 370 m v údolí Hnilca na východnom okraji katastra, najvyššie body dosahujú kóta 1 052 m n. m. na severnom okraji katastra a kóty Ovčinec (1 012 m n. m.) a Kloptaň (1 153 m n. m.) na južnom okraji katastra.

**Hranice: susediace katastre :** Gelnica, Helcmanovce

## Geomorfológia

<b>Sústava</b>	Alpsko-himalájska		
<b>Podsústava</b>	Karpaty		
<b>Provincia</b>	Západné Karpaty		
<b>Subprovincia</b>	vnútorné Západné Karpaty		
<b>Oblasť</b>	Slovenské rudohorie		
<b>Celok</b>	Volovské vrchy		
<b>Podcelok</b>	Hnilecké vrchy	Kojšova hoľa	
<b>Časť</b>	Hnilecké podolie		



## **Horniny**

<b>Oblasť</b>	Gemerské pásmo
<b>Podoblasť</b>	Spišsko-gemerské rudohorie

zdroj ÚPN

<b>rajón predkvartérnych hornín</b>	Mn rajón nízkometamorfovaných hornín
	Mn rajón nízkometamorfovaných hornín
<b>rajón kvartérnych sedimentov</b>	F rajón údolných riečnych nánosov

zdroj ÚPN

## **Vodné toky**

Povrchové vody sú odvodňované riekou Hnilec s viacerými krátkymi ľavo a pravostrannými prítokmi a výraznými pravostrannými tokmi Veľkého Hutného potoka, Hrelíkovho potoka a potoka Zimná voda. Južným okrajom územia prechádza rozvodnica medzi povodím Hnilca (Hornádu) a Bodvy.

Podľa hydrogeologického rajónovania ležia podzemné vody posudzovaného územia v regióne G 118. Paleozoikum Slovenského rudohoria v povodí Hornádu s prevažne puklinovou priepustnosťou, budovanom horninami predmezozoika. Litologická charakteristika podkladu odráža aj jeho hydrologické vlastnosti. Predmetné územie vyplňajú metamorfity, čo sú horniny so slabou až veľmi slabou puklinovou priepustnosťou a veľmi nízkym zvodnením, nivu Hnilca štrky a piesky s dobrou až veľmi dobrou pórovou priepustnosťou a stredným zvodnením. V území je využiteľné množstvo podzemnej vody 0,20 – 0,49 l.s-1.km-2. Povrchové vody sú odvodňované riekou Hnilec s viacerými krátkymi ľavo- a pravostrannými prítokmi.



**Klíma**

<b>O b l a s ť</b>	mierne teplá (M) – priemerne menej ako 50 letných dní (LD) za rok, júlový priemer teploty vzduchu $\geq 16\text{ }^{\circ}\text{C}$		chladná (C) – júlový priemer teploty vzduchu $< 16\text{ }^{\circ}\text{C}$	
	<b>O k r s o k</b>	<b>Charakteristika okrsku</b>	<b>Klimatické znaky</b>	<b>Charakteristika okrsku</b>
M 5		mierne teplý, vlhký, s chladnou až studenou zimou, dolinový/kotlinový	január $\leq -3\text{ }^{\circ}\text{C}$ , júl $\geq 16\text{ }^{\circ}\text{C}$ , LD $< 50$ , Končekov index zavlaženia (Iz) 60 až 120	C1

zdroj ÚPN

V mierne teplej oblasti sa nachádza územie Hnileckého podolia, zvyšná časť územia leží v oblasti chladnej.



## Rozloha, pôdy

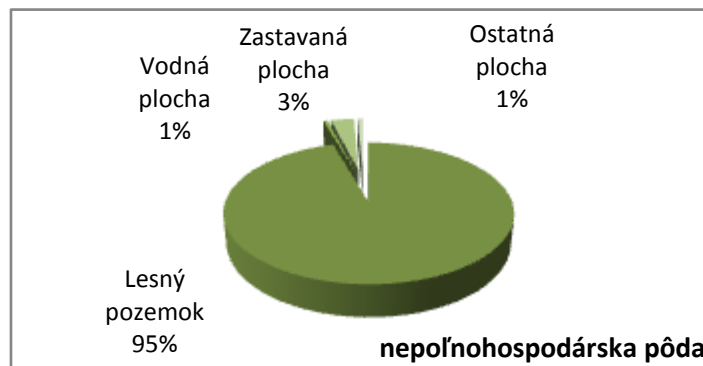
Z pôd sa v katastri Prakoviec vyskytujú prevažne kambizeme. V údolí Hnilca prevažujú kambizeme podzolové, sprievodné podzoly kambizemné a rankre, zo zvetralín kyslých hornín, v širšom území kambizeme modálne kyslé, sprievodné kultizemné a rankre, zo zvetralín kyslých až neutrálnych hornín. Pôdy sú v údolí Hnilca hlinité, vo zvyšnej časti územia piesčito-hlinité. V údolí Hnilca sú prevažne neskeletnaté až slabo kamenité (0 – 20 %), vo zvyšnej časti územia stredne kamenité (štrkovité) (20 – 50 %). Poľnohospodárska pôda všeobecne je strednej a nízkej bonity a v kategorizácii produkčnosti dosahuje nízke hodnoty (3 v 10-stupňovej stupnici s bodovými hodnotami 0 – 01: neproduktívne pôdy, 30 – 21, 40 – 31 v stupnici 100 – 1). Obsah humusu v hĺbke do 25 cm je nízky (< 1,8 %), len lokálne stredný (1,8 – 2,3 %). Pôdna reakcia je slabo kyslá (6,5 – 6,0 pH), len na severnom okraji katastra stredne kyslá (6,0 – 5,5 pH).

**Katastrálna plocha obce v metroch štvorcových:** 3 190,77

v tom		v tom				spolu
Poľnohospodárska pôda	Nepoľnohospodárska pôda	Lesný pozemok	Vodná plocha	Zastavaná plocha	Ostatná plocha	
131,42	3059,35	2920,46	17,71	98,10	23,08	<b>3190,77</b>



Program hospodárskeho a sociálneho rozvoja obce Prakovce



**Poľnohospodárska pôda v metroch štvorcových**

Orná pôda	Záhrada	Trvalý trávnatý porast	spolu
16,10	14,76	100,56	<b>131,42</b>

zdroj OcÚ

Celá plocha katastra je rozdelená na dve odlišné časti. Zalesnená časť katastra predstavuje homogénnu lesnú krajinu s prirodzenými ekosystémami, vhodnú na preferovanie hospodárskych a najmä mimoprodukčných funkcií lesa. Poľnohospodárska krajina predstavuje zväčša lúčno-lesnú krajinu s čiastočne pozmenenými ekosystémami, vhodnú na extenzívne hospodárske využitie a rozvoj rekreačno-športového potenciálu.



## Doprava

### Dopravná poloha

Obec Prakovce je na celoštátnu cestnú sieť napojená prostredníctvom cesty II. Triedy č. 546 Prešov - Margecany - Prakovce – Nálepko - Sykavka (II/533) - smer Spišská Nová Ves, ktorá patrí do základnej cestnej siete. Cesta II/546 s nízkou intenzitou dopravy z dôvodu nízkej hospodárskej činnosti v súbehu so železničnou traťou tvorí hlavný dopravný koridor okresu Gelnica.

Cesta má vnútroregionálny - medziokresný význam a zo svojimi príslušnými napojovacími cestami II/547 v Jaklovciach a II/533 umožňuje prepojenie Prakoviec s mestami Košice, Prešov, Spišská Nová Ves a Rožňava. V zmysle ÚPN VÚC Košického kraja – zmeny a doplnky 2004 aj napriek nízkej dopravnej záťaži si cesta vyžaduje homogenizáciu aspoň na základnú kategóriu C 9,5/70,80 a riešenie závažných problémov: úprava cesty a železničný nadjazd v Prakovciach (stavba nadjazdu je zrealizovaná), výhľadový obchvat sídla Helcmanovce a preložka mimo centrum obce Nálepko.

Územím prechádza jednokoľajová železničná dráha Margecany – Červená Skala - Prakovce - Brezno - Banská Bystrica. Trakcia železničnej trate je motorová a dieselelektrická, využívaná čiastočne aj ako odklonová trasa pre tzv. druhý južný železničný hlavný ťah. Dopravné zaťaženie trate predstavuje objem cca 46 vlakov/deň v oboch smeroch. Obec Prakovce má zriadenú železničnú stanicu s odovzdávkovým koľajiskom pre železničnú vlečku strojární. Železničná zastávka je zriadená v centrálnej polohe k obci a vstupu do závodu a slúži len osobnej doprave. Cestné dopravné spojenie V obci občania využívajú jestvujúcu autobusovú a železničnú dopravu.

### Vzdialenosť významných sídiel

**Košice** – 46 km

**Spišská Nová Ves** – 45 km

**Prešov** – 42 km

**Bratislava** – 425 km





## Technická vybavenosť

### Komunikácie

Dĺžka obecných komunikácií	14,5 km
Z toho prašné	0%
Stav komunikácií	asfaltové
Dĺžka vybudovaných chodníkov	1,6 km
Počet mostov	6

zdroj OcÚ

Pošta	áno
Telefónny automat	áno
Verejný vodovod	áno
Kanalizačná sieť	áno
ČOV	áno
Rozvodná sieť plynu	áno
Dobrovoľný hasičský zbor	áno
Požiarne vozidlo	áno
Bankomat	áno
Káblková distribučná sieť	nie

zdroj OcÚ



**Zabezpečovanie zimnej údržby ciest**

Obec si zabezpečuje zimnú údržbu ciest sama

**Zásobovanie vodou z verejných zdrojov:**

Vodovod vo vlastníctve vodárenskej spoločnosti VEOLIA a.s. - 97%

**Napojenie na kanalizáciu:**

80% domov napojených na kanalizáciu (nie sú odkanalizované časti obce Čurinka, Prakovská dolina, Hutné-Gelnická dolina  
ČOV – 2 Veolia a.s., Prakoenerg s.r.o – odkanalizovanie priemyselnej zóny.

**Energetika**

V Obci Prakovce sa nachádzajú tri zdroje elektrickej energie:

Malá vodná elektráreň o výkone 150 kVA – vlastníctvo spoločnosti Prakoenerg

Kogeneračné jednotky – 1 ks o výkone 0,308 MW spoločnosti Raden

1 ks o výkone 1,17 MW spoločnosti Prakoenerg



**Zoznam 22/0,4 kV transformačných staníc**

Miesto, lokalita	Inšt. výkon v kVA	Vyt'aženosť Cca(%)	Správca
T1 Záv. Kuch.	250	50	
T2 Štadión	400	70	
T3 Záhradky	100	50	
T4 Obecný úrad	800		
T6 Sídliisko SNP	630	60	
T7 Zväzarm	160	60	
T8 Elplast	100	50	
T9 USS Matilda Huta	100	bez vyt'aženosťi	
T10 Žel. Stan.	160		
T11 Tel. vykr.	75		
T12 MŠ Reštaur.	250	80	
T21 Waltzwerk	400		
T ZĽS Prako	16 MVA		
SPOLU	1160	202	VEZ RZ SNV

zdroj ÚPN

**Vykurovanie**

plyn: 90%

tuhé palivo: 10%

**Stav plynofikácie: 90 %**

Program hospodárskeho a sociálneho rozvoja obce Prakovce



***Rozvojové a strategické dokumenty obce***

<b>Druh</b>	<b>Rok vypracovania</b>	<b>Platnosť do r.</b>	<b>spracovávateľ</b>
Program hospodárskeho a sociálneho rozvoja obce	2004	2010	ETP Slovensko
Územný plán	2010		ARKA s.r.o.
Energetická koncepcia	2007		MG Manufaktory
Lokálna stratégia komplexného prístupu riešenia problémov marginalizovaných komunít	2009	2015	Regionálne rozvojové partnerstvo
Komunitný plán sociálnych služieb	2010	2015	Regionálne rozvojové partnerstvo

zdroj OcÚ



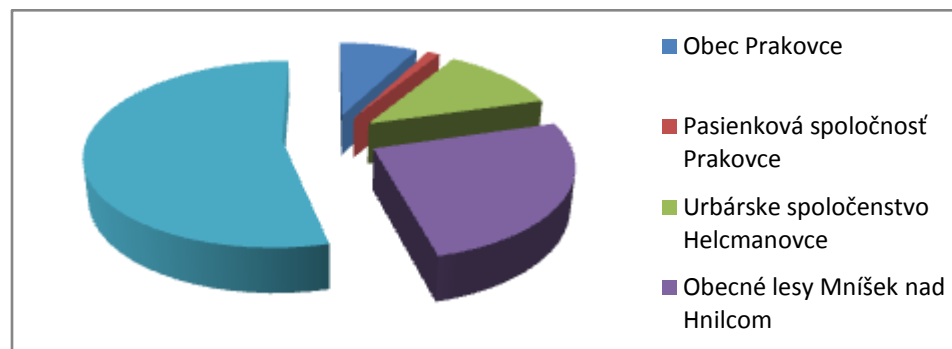
### Typológia porastov

Kompaktné lesné porasty v území prevažujú, rozprestierajú sa severne a južne od údolia Hnilca a vyplňajú prakticky celé územie katastra mimo Hnileckého podolia. Porasty sú len lokálne prerušované prevažne antropogénnymi líniami a malými lúčnymi enklávami. Ide prevažne bukové a bukovo-jedľové porasty, lokálne zmiešané prevažne s ďalšími listnáčmi, na okrajoch údolia Hnilca prevládajú ihličnaté porasty s dominantnou jedľou bielou (*Abies alba*), borovicou lesnou (*Pinus sylvestris*) a smrekom obyčajným (*Picea abies*), aj tu sú však do značnej miery premiešané s listnatými druhmi drevín. Na južne exponovaných polohách sa v údolí Hnilca vyskytujú aj rozsiahlejšie porasty hraba obyčajného (*Carpinus betulus*) a duba zimného (*Quercus petraea*). Svojim zložením a štruktúrou zväčša zodpovedajú potenciálnej prirodzenej vegetácii, len lokálne sa vyskytujú umelo založené monokultúry ihličnatých drevín. Väčšina lesov je zaradená do kategórie lesov hospodárskych a lesov osobitného určenia, ochranné lesy sa nachádzajú lokálne na rôzne veľkých plochách.

#### *Vlastníctvo lesnej pôdy:*

Výmera spolu	Obec Prakovce	Pasienková spoločnosť Prakovce	Urbárske spoločenstvo Helcmanovce	Obecné lesy Mníšek nad Hnilcom	Štátne lesy
2920,46	223ha	36,42ha	341ha	745,58	1573,7ha

zdroj OcÚ





**Biotopy.**

Z biotopov národného a európskeho významu sa v katastri Prakoviec vyskytujú nasledovné.

**Pionierske spoločenstvá plytkých silikátových pôd 8230**

Vegetácia vysokých ostríc

Mezofilné lemy

**Horské vodné toky a bylinná vegetácia pozdĺž ich brehov 3220**

**Horské vodné toky a ich drevinová vegetácia s vrúbou sivou (*Salix***

***eleagnos*) 3240**

**Brehové porasty deväťsilov 6430**

**Nížinné a podhorské kosné lúky 6510**

Mezofilné pasienky a spásané lúky

Podmáčané lúky horských a podhorských oblastí

Prameniská nížin a pahorkatín na nevápencových horninách

**Silikátové skalné steny a svahy so štrbinovou vegetáciou 8220**

**Nespevnené silikátové sutiny v kolínnom stupni 8150**

**Jaseňovo-jelšové podhorské lužné lesy \*91E0**

Dubovo-hrabové lesy karpatské

**Lipovo-javorové sutinové lesy \*9180**

**Bukové a jedľovo-bukové kvetnaté lesy 9130**

**Kyslomilné bukové lesy 9110**

Jedľové a jedľovo-smrekové lesy

**Smrekové lesy čučoriedkové 9410**



**Odpadové hospodárstvo:**

<b>KOMUNÁLNY ODPAD</b>		<b>2007</b>	<b>2008</b>	<b>2009</b>
<b>Celkové množstvo (t):</b>		487,61	493,71	516,57
z toho:	<b>zmesový odpad</b>	412,64	384,84	388,21
	<b>vytriedené zložky</b>	74,97	108,87	128,36

zdroj OcÚ

**Vytriedené množstvá komunálneho odpadu podľa jednotlivých zložiek v t.:**

<b>rok:</b>	<b>2007</b>	<b>2008</b>	<b>2009</b>
<b>Papier:</b>	17,27	29,41	17,04
<b>Sklo:</b>	15,63	19,87	18,27
<b>Plasty:</b>	4,64	4,58	4,44
<b>Viacvrstvé kombinované materiály:</b>	0,07	1,72	2,07
<b>Kovy:</b>	0,06	2,31	4,02
<b>Drobný stavebný odpad:</b>	9,07	17,14	50,25
<b>Veľkoobjemový:</b>	26,66	31,13	30,80
<b>Nebezpečný:</b>	1,57	2,71	1,47

zdroj OcÚ



## Zdravotnícka starostlivosť

### Ambulancie v obci

Všeobecná ambulancia – dospelí – 2  
Všeobecná ambulancia – deti a mládež – 1  
Zubná ambulancia – 2  
Gynekologická ambulancia - 1

### Bezpečnosť

Dobrovoľný hasičský zbor

## Sociálne služby

**Terénna sociálna práca** – projekt sa realizuje od septembra 2008

Cieľom programu je podporiť sociálnu inklúziu osôb ohrozených sociálnym vylúčením prostredníctvom rozvoja služieb starostlivosti prioritne pre marginalizované rómske komunity. V rámci projektu sa zameriavame na vykonávanie pozitívnych zmien najmä v oblasti vzdelávacej, zdravotnej, integračnej, v oblasti zamestnanosti a kvality života.

Služba sa realizuje prostredníctvom 2 TSP a dvoch asistentov TSP

### Zariadenie opatrovateľskej služby

5 opatrovateľiek – 1 zdravotná sestra

Rok	2006	2007	2008	2009
Sociálna služba opatrovateľská	38	40	40	36
Terénna sociálna služba	2	3	3	5





## Bývanie a demografia

### Sociálno – priestorová organizácia

Celkový počet bytov v obci: 1086  
Počet bytov v bytových domoch: 804  
Počet rodinných domov: 282  
Bytové jednotky – náhradné bývanie: 6  
Priemerná hustota obyvateľov obce v bytových domoch: 3  
Priemerná hustota obyvateľov obce v rodinných domoch: 3

### Bytová výstavba v obci

Rok	2003	2004	2005	2006	2007	2008
Rodinné domy	2	0	0	1	1	1
Bytové jednotky	24	0	0	0	6(unimobunky)	0

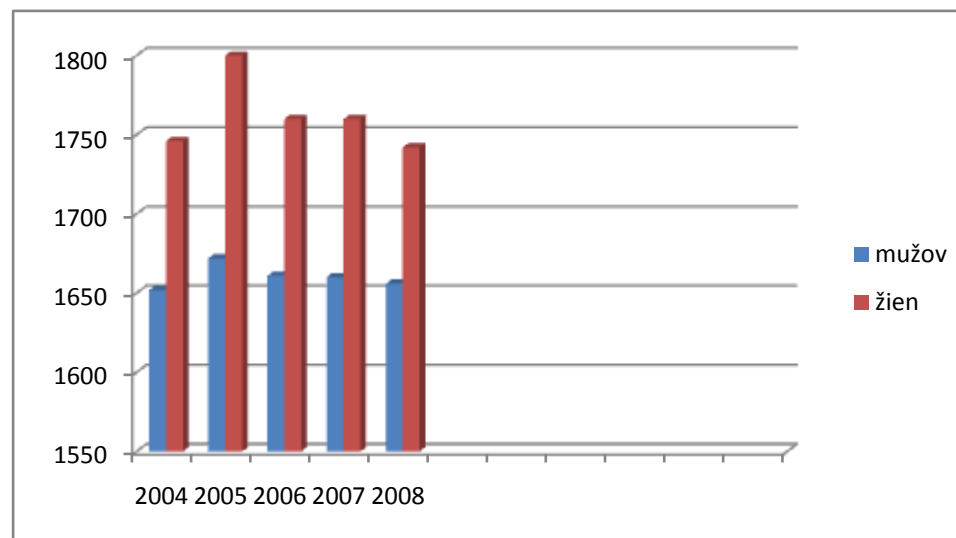
*Program hospodárskeho a sociálneho rozvoja obce Prakovce*



**Počet obyvateľov**

<b>Rok</b>	<b>2004</b>	<b>2005</b>	<b>2006</b>	<b>2007</b>	<b>2008</b>
<b>Mužov</b>	1652	1672	1661	1660	1656
<b>žien</b>	1746	1800	1760	1760	1742
<b>Spolu</b>	3398	3472	3421	3420	3398

zdroj OcÚ



*Program hospodárskeho a sociálneho rozvoja obce Prakovce*



**Migrácia - počty odst'ahovaných**

<b>Rok</b>	<b>Prist'ahovaní</b>	<b>Odst'ahovaní</b>	<b>Narodenia</b>	<b>Úmrtia</b>
<b>2004</b>	81	58	43	23
<b>2005</b>	60	32	35	32
<b>2006</b>	27	93	43	32
<b>2007</b>	42	69	43	25
<b>2008</b>	31	41	44	34
<b>2009</b>	34	43	40	29

zdroj OcÚ



### **Veková štruktúra 3398**

v %, k 31.12.

<b>Rok</b>	<b>2006</b>	<b>2007</b>	<b>2008</b>
<b>predproduktívny</b>	601	603	592
<b>produktívny</b>	1029-M 1175-Ž	1030 – M 1177 - Ž	1027.-M 1174-Ž
<b>poproduktívny</b>	616	610	605



### **Sobáše, rozvodovosť**

<b>Rok</b>	<b>2004</b>	<b>2005</b>	<b>2006</b>	<b>2007</b>	<b>2008</b>	<b>2009</b>
<b>Počet sobášov</b>	11	5	8	16	10	5
<b>Počet rozvodov</b>	9	14	10	6	5	5

zdroj OcÚ



**Národnostná štruktúra**

k 31.12. 2008

<b>Slovenská</b> <b>3421</b>	<b>Maďarská</b> <b>4</b>	<b>Rómska</b> <b>100</b>	<b>Česká</b> <b>12</b>	<b>Rusínska</b> <b>1</b>	<b>Nemecká</b> <b>2</b>	<b>Poľská</b> <b>2</b>	<b>Iná</b> <b>40</b>
---------------------------------	-----------------------------	-----------------------------	---------------------------	-----------------------------	----------------------------	---------------------------	-------------------------

zdroj OcÚ

**Náboženská príslušnosť – konfesia:**

Rímsko – katolícka – 89 %

Evanjelická cirkev – 2 %

Grécko – katolícka - 3 %



**Materská škola**

<b>Rok</b>	<b>Počet žiakov</b>	<b>Počet tried</b>	<b>pedagógov</b>	<b>ostatní pracovníci</b>
<b>2005/6</b>	83	3	6	3
<b>2006/7</b>	80	3	6	3
<b>2007/8</b>	66	3	6	2
<b>2008/9</b>	72	3	6	2
<b>2009/10</b>	71	3	6	2

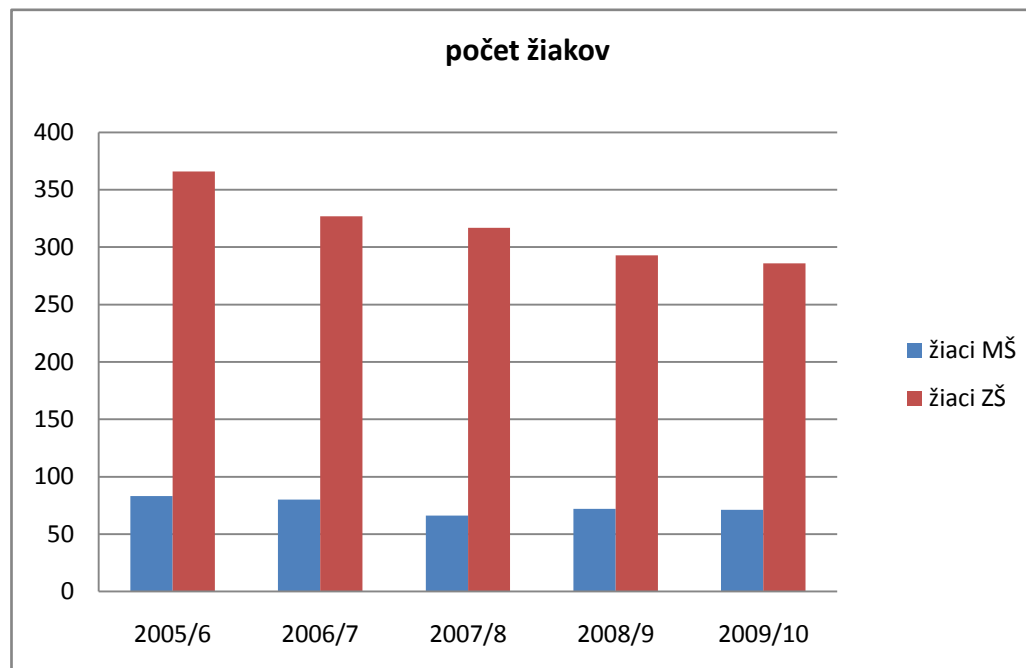
zdroj OcÚ

**Základná škola**

<b>Rok</b>	<b>Počet žiakov</b>	<b>Počet tried</b>	<b>pedagógov</b>	<b>ostatní pracovníci</b>
<b>2005/6</b>	366	20	31	13
<b>2006/7</b>	327	19	29	13
<b>2007/8</b>	317	18	28	13
<b>2008/9</b>	293	18	26	13
<b>2009/10</b>	286	17	25	13

zdroj OcÚ

Program hospodárskeho a sociálneho rozvoja obce Prakovce





Zaujmová a mimoškolská činnosť v ZŠ

**Krúžky v školskom roku 2009/2010:**

Cykloturistický  
Hasičský  
Hudobno dramatický  
Krúžok anglického jazyka  
Krúžok nemeckého jazyka  
Počítačový I.  
Počítačový II.  
Počítačový III.  
Počítačový IV.  
Pohybové hry I.  
Pohybové hry II.  
Poznaj a chráň  
Redaktorský krúžok  
Spoločenský a moderný tanec  
Športový  
Tanečný  
Turistický  
Volejbal dievčatá  
Volejbalový  
Výtvarné práce  
Zábavná matematika

**Vybavenosť učební**

Jazyková multimediálna učebňa - *datavideoprojektor, , notebook, interaktívna tabuľa*





**Počítačová technika**

2 Počítačové učebne – 36 PC, tlačiareň, skener

**Telocvičňa**           áno

**Školská jedáleň**

**Kapacita:** priemer – 300 obedov (272obedov- zamestnanci + dopl. jedlo 47 porcií – mimo školy v roku 2008)

**Počet a štruktúra zamestnancov:** 5 kuchárky, 1 vedúca jedálne

**Vzdialenosť navštevovaných stredných škôl**

Gelnica – 7 km

Spišská Nová Ves – 51 km

Košice - 49

**Športoviská a školské budovy:**

ZŠ s MŠ – telocvičňa, 3 ihriská

Spojená základná škola - telocvičňa, 2 ihriská

*Program hospodárskeho a sociálneho rozvoja obce Prakovce*

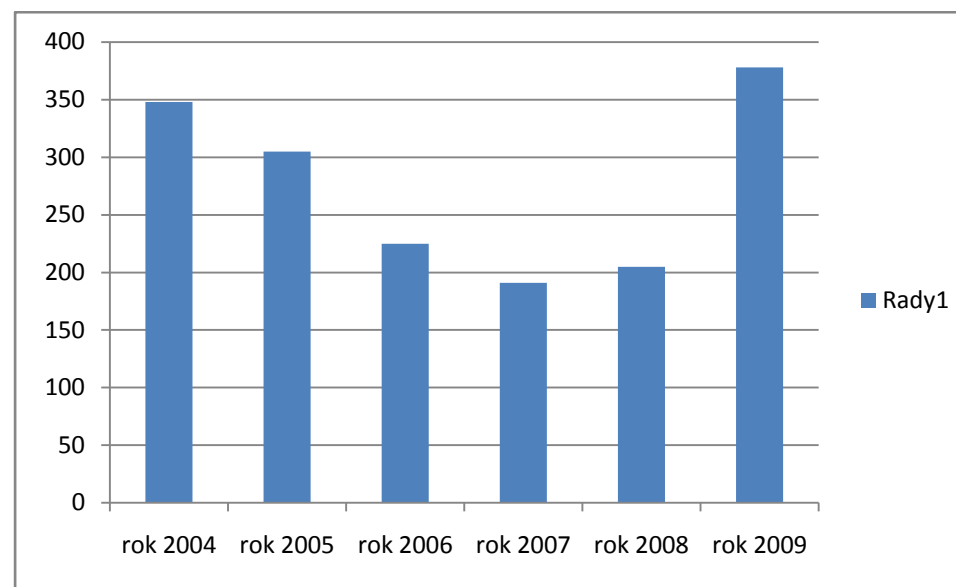


**Ekonomická aktivita**

**Nezamestnanosť**

<b>Rok</b>	<b>2004</b>	<b>2005</b>	<b>2006</b>	<b>2007</b>	<b>2008</b>	<b>2009</b>
<b>Evidovaných nezamestnaných</b>	348	305	225	191	205	378
<b>z toho žien</b>	175	167	131	107	115	163

zdroj OcÚ



Program hospodárskeho a sociálneho rozvoja obce Prakovce



<b>Kvalifikačná štruktúra nezamestnaných v obci v %</b>			
	<b>2006</b>	<b>2007</b>	<b>2008</b>
Základné	85	60	60
Stredné všeobecné	4	2	1
Stredné odborné	2	2	2
Vysokoškolské	0	1	0

zdroj OcÚ

**Prehľad rozpočtov obce v tis. Sk**

<b>Rok</b>	<b>Príjmy</b>		<b>Výdavky</b>	
	<b>Rozpočet</b>	<b>skutočnosť</b>	<b>Rozpočet (v tis. Sk)</b>	<b>skutočnosť</b>
<b>2006</b>	33.000	33.000	33.000	33.000
<b>2007</b>	34.500	34.500	34.500	34.500
<b>2008</b>	37.200	37.200	37.200	37.200
<b>2009</b>	41 650 (1.328.527.EUR)		41 650 (1.382.527.EUR)	

\* upravený hospodársky výsledok: +888 ( vid' záverečný účet obce)

zdroj OcÚ

Program hospodárskeho a sociálneho rozvoja obce Prakovce



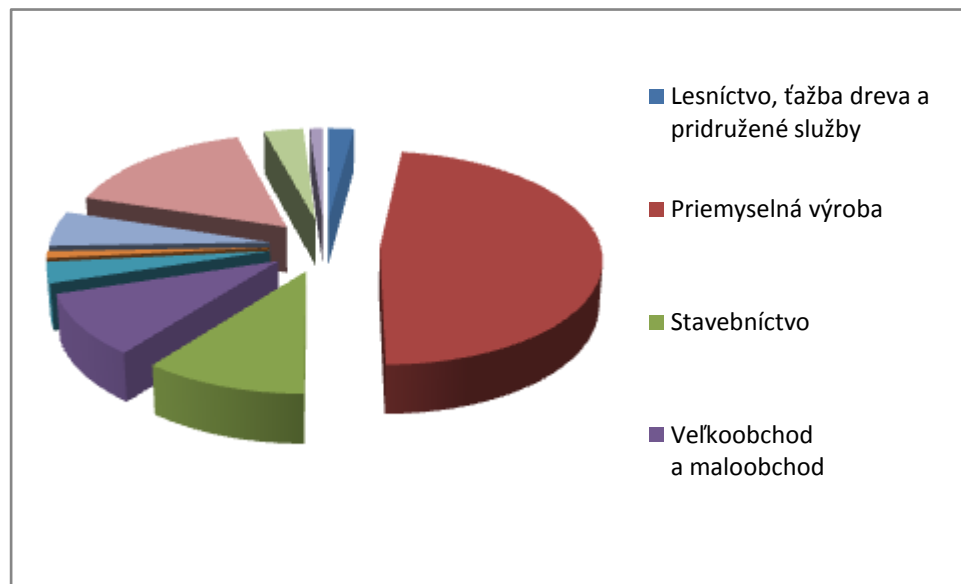
**Majetok obce**

<b>Majetok</b>	<b>Súčasná účtovná hodnota v Sk</b>
<b>Kultúrny dom,</b>	158.677
<b>Požiarnu zbrojnica</b>	8.897
<b>Dom smútku</b>	48.441
<b>Základná škola</b>	10.977.092
<b>Materská škola</b>	4.480.865
<b>obecný úrad</b>	135.685
<b>Zdravotné stredisko</b>	14.876
<b>Štadión - budova</b>	42.976
<b>Obytný dom – nájomná bytovka 288</b>	637.653
<b>ZOS 277</b>	131.844

zdroj OcÚ

<b>Odvetvie hospodárstva v ktorých obyvatelia v produktívnom veku pracujú</b>	<b>%</b>		<b>%</b>
Poľnohospodárstvo, poľovníctvo a súvisiace služby	0%	Doprava, skladovanie a spoje	3%
Lesníctvo, ťažba dreva a pridružené služby	2%	Peňažníctvo a poisťovníctvo	1%
Rybolov, chov rýb	0%	Nehnutelnosti, prenajímanie a obchodné služby	0%
Ťažba nerastných surovín	0%	Verejná správa a obrana, povinné soc. zabezp.	5%
Priemyselná výroba	45%	Školstvo	15%
Výroba a rozvod elektriny, plynu a vody	0%	Zdravotníctvo a sociálna starostlivosť	3%
Stavebníctvo	10%	Ostatné verejné, sociálne a osobné služby	1%
Veľkoobchod a maloobchod	9%	Súkromné domácnosti s domácim personálom	0%
Hotely a reštaurácie	0%	EA bez udania odvetví	0%

Program hospodárskeho a sociálneho rozvoja obce Prakovce





**Hlavní zamestnávateľa v obci**

<b>Názov prevádzky</b>	<b>Typ prevádzky – činnosť</b>	<b>Počet zamestnancov</b>
Obec Prakovce	Samospráva	31
Základná škola s materskou školou	Školstvo	47
Spojená škola s organ. zložkami	Školstvo	42
Internátne OU	Školstvo	33
DSS	Sociálne služby	125
Potrubie a.s.	priemysel	48
Lemakor s.r.o	priemysel	22
Fermat stroje s.r.o	priemysel	9
Fermat opravy s.r.o	priemysel	10
Vamax-x s.r.o	priemysel	53
Seta s.r.o	priemysel	12
Prakon s.r.o	priemysel	80
Prakoenerg s.r.o	energetika	7
Unex s.r.o	priemysel	10
Kováčňa s.r.o	priemysel	25

zdroj OcÚ

*Program hospodárskeho a sociálneho rozvoja obce Prakovce*



**Počet a výhľad ekonomicky aktívneho obyvateľstva**

Rok	Počet obyvateľov	Ekonomicky aktívne osoby
		spolu
2007	3420	2010
2020	3540	2015
2025	3780	2125

zdroj ÚPN

**počet SZČO v obci – 338**

**Počet súkromne hospodáriacich roľníkov - 1**

Program hospodárskeho a sociálneho rozvoja obce Prakovce



**Čerpanie dotácií, fondov za posl. 5 rokov**

<b>Rok</b>	<b>Projekt</b>	<b>Výsledky projektu</b>	<b>Dotácia v EUR</b>	<b>Zdroj finančných prostriedkov</b>
<b>2006</b>	<b>Skvalitnenie poskytovania služieb v Zariadení opatrovateľskej služby</b>	zlepšenie podmienok života klientov Zariadenia opatrovateľskej služby zníženie nákladov na prevádzku objektu	<b>45 770 EUR</b>	ESF
<b>2009</b>	<b>Rekonštrukcia ZS a MŠ v Prakovciach</b>	zlepšenie podmienok práce učiteľov a žiakov zníženie nákladov na prevádzku objektu	<b>111 664 EUR</b>	Operačný program Vzdelávanie
<b>2008</b>	<b>Riešenie havarijného stavu bývania rómskych rodín</b>	zakúpené a umiestnené 5 unimobunky s vyspraveným podložím s pripojením na elektrickú sieť a dobudovanými suchými WC zlepšenie života Rómov v časti obce Kolónia 5	<b>37 800 EUR</b>	Úrad splnomocnenca vlády
<b>2008 2009 2010</b>	<b>Terénna sociálna práca v obci Prakovce</b>	zmiernenie sociálnej a ekonomickej vylúčenosti a eliminovanie diskriminácie, čo v konečnom dôsledku pozitívne ovplyvní ich integráciu do spoločnosti a umožní predchádzať javom brániacim prístupu, resp. zotrvaníu ohrozeným a marginalizovaným skupinám na trhu práce.	<b>65 382 EUR</b>	ESF





## Cestovný ruch

### Pamiatky

Z dôvodov historickej hodnoty zástavby pamiatkový ústav vytypoval objekty záujmu pamiatkovej starostlivosti. Rekonštrukcia týchto objektov si vyžiada odborné konzultácie s pracovníkmi pamiatkového ústavu. Konkrétne sa jedná o : kaplnku sv. J. Nepomuckého, domy č. 14 (lesná správa), č. 19-20, 39, 44, 57, 58, 62, 63, 64, 65, 81, 82, 84, 92, 94, 97, 99, 100, 101, 102, 103, 107, 110, 111, 112, 114, 118, 126, 130, 136, 140, 250.

Medzi najcennejšie historické stavby, zapísané aj v štátnom zozname pamiatok patrí rímsko - katolícky kostol sv. Ľudmily.

### Prírodné zaujímavosti

Z hľadiska územnej ochrany prírody sa v území nachádza Prírodná rezervácia Kloptaň s 5. stupňom ochrany, ktorá má 100 m široké ochranné pásmo s 3. Stupňom ochrany. Do územia katastra obce zasahuje v rámci siete Natura 2000 časť navrhovaného chráneného vtáčieho územia SKCHVU0328 Volovské vrchy. Toto územie bolo schválené vládou SR, pre nCHVÚ.

### Turistika

Značené turistické trasy:

- Prakovce – Kojšová Hoľa
- Plejsy
- Kloptaň
- Po stopách hrdinov SNP – Banská Bystrica



## Služby

### Ubytovacie kapacity

Kultúrny dom – v súčasnej dobe nevyužívané – 9 izieb /18 lôžok

Spojená škola – turistická ubytovňa – 24 izieb / 54 lôžok

Stravovacie kapacity chýbajú

## Kultúra, spoločenská angažovanosť, šport

### Mimovládne organizácie:

Klub slovenských turistov

ZO Jednota dôchodcov

ZO Slovenský zväz zdravotne postihnutých

MO Matice slovenskej

Dobrovoľný hasičský zbor

Futbalový klub Prakovce

Športový klub Prakovce

Dychová hudba Prakovčanka

ZK IMA Prakovce

Radosť Prakovce

Šachový klub Prakovce

ZO Združenie slovanskej vzájomnosti

Združenie rómskych občanov Prakoviec

Politické strany v obci: HZDS – Ľudová strana, Smer, KDĽ, KSS

Šport: futbal, turistika, šach, tenis, volejbal



### **Sieťovanie v regionálnych a nadregionálnych štruktúrach**

Združenie miest a obcí Slovenska – ZMOS  
Združenie miest a obcí Hnileckého regiónu - ZMOHR  
OZ MAS – Hnilec  
Koordinačné združenie pre rozvoj mikroregiónu Dolný Spiš  
ZPOZ Človek človeku  
OZ SEZO-Spiš

**Informačné materiály o obci:** brožúra - „Putovanie po starých Prakovciach“(vydaná r.1993), pripravovaná monografia obce (predpokladaný rok vydania máj 2010)